

RI 第2820地区

水海道ロータリークラブ



ロータリーは機会の扉を開く



2020-2021 年度 ホルガー・クナーク RI会長

例会予定 12月 9日 ガバナー公式訪問 ガバナー池田正純様
12月16日 休会

VOL.58 No. 11 (通算No. 2639)

2020年12月2日(水) 例会プログラム

点 鐘

君が代・ロータリーソング

ビジター紹介

出席報告

SAA報告

諸報告

幹事報告

会長挨拶

ガバナー公式訪問前クラブ協議会

ガバナー補佐 山崎恭弘様



写真提供者:河合恒夫会員

2020-2021年度

会長 北村 英明

幹事 五木田 裕一

創立 1963年9月25日

《例会場・例会日》

〒303-0023 茨城県常総市水海道宝町 2790

常陽銀行水海道支店内 3階

毎週 水曜日 12:30~13:30 ☎0297-22-1251

《事務所》

〒303-0023 茨城県常総市水海道宝町 3386

釜久ビル 3階

TEL 0297-30-0875 Fax 0297-30-0876

Email mitsu-rc@lapis.plala.or.jp

URL <http://www.mitsukaido~rc.jp/>

12月は疾病予防と治療月間

例会報告 VOL.58 No. 10 (No.2638) 11月18日(水) 晴れ (司会 大澤 清委員長)

本例会での主な事項

◎会長あいさつ

◎会員卓話 廣井 信会員

誕生祝



《会 員》染谷正美会員

ロータリー財団表彰



マルチプルポールハリスフェロー・・・染谷正美会員

米山功労者表彰



青木清人会員



瀬戸隆海会員



倉持功典会員

幹事報告 倉持功典会長エレクト

週 報 なし

例会変更 竜ヶ崎RC 11月24日(火) 18時30分より 松泉閣

本日指名委員会が開催されます。

会長挨拶 北村英明会長



冬支度も本格的になりつつありますが、皆さんいかがお過ごしでしょうか？
ここ数日のあいだに、全国におけるコロナウィルスの感染者も最高数を更新して、もはや第3波の猛威が押し寄せている気配をヒシヒシと感じる今日この頃となっております。

茨城県内の感染者数も、昨日55人に達し、ワースト記録を更新しました。毎日が20名以上でも驚かないレベルとなっています。東京での接触、飲み屋街での接触、がほとんどとは言え、もはや何時何処で感染しても不思議ではない状

12月は疾病予防と治療月間

況と言えます。どうぞ皆さん、尚一層の身近危機管理と予防の徹底に心がけ頂けますようお願いいたします。12月は、ロータリーとしても“疾病予防と治療月間”となっております。慢性や重篤な病気はさておき、虫歯の治療や湿疹など軽微な疾患を持っていたら、是非今年中に治療して新たな気持ちで新年を迎えましょう！ということかと私なりに解釈いたしました。これからインフルエンザも懸念されます。是非疾病予防に心がけて下さいませ。

さて、12月9日はガバナー公式訪問の日となっております。先日より五木田幹事からもご案内の通り、入会3年未満のメンバーの皆さんについては、義務出席とさせて頂いております。なぜ義務出席をお願いするのか？これは私の年度で特別お願いするものでも無く、代々受け継がれている決まり事、となっております。地区ガバナーが来るのにある程度人数が揃わないと格好悪い、遠方からはるばるお越しになるガバナーが、少ない出席人数にがっかりしないように付度して、、、などという考えもないわけではありません。しかしながら、出席をお願いする1番の理由は、他でもない出席された若手メンバーさん本人のためになるからです。ガバナー公式訪問の主旨は、

- ① 今年度の国際ロータリー会長(ホルガー・クナーク氏)の方針・考えを各地区ガバナーがそれぞれのクラブ毎メンバーに分かりやすく説明・伝達すること
- ② クラブ現況報告書に目を通して頂き、それぞれのクラブの状況を把握して、優れている面、至らぬ点などがあれば、指摘・指導を頂き、今後のクラブ運営の参考とすること
- ③ 各委員会の活動状況・目標・現況などを委員長が発表することによって、改めて奉仕活動の目標・進め方を再確認すること。反省点があれば次年度へのバトンタッチの際にアドバイスをする切っ掛けの場とすること
- ④ 地区の代表者としてのガバナーの人となり・ロータリアンとしての考え方・人生論等を学び、今後のロータリー活動・企業経営の参考にすること
- ⑤ 地区の現状や問題点などを各クラブに伝えること

以上が、私なりの解釈です。

クラブの各委員会が、どのような活動をしているのか？どのような活動をするべきなのか？何のためにそれらの活動をしているのか？等々を考えさせられる・学べる、良い機会であると思います。水海道ロータクラブでは当たり前のことが、他のクラブでは出来ていない、その逆のことも発見できる良い機会かと思えます。普段の例会やクラブの活動では気付かない、同じ活動でも違ったやり方で、違った場所で、違った人選で、似たような活動を行っていればそれを参考にして今後のクラブ行事の大きな参考になることでしょう。

例年当たり前に行われているクラブ協議会後の懇親会は、このような状況下、今年は何のクラブでも中止となっております。先ほどお話した、ガバナーの人となり・ロータリアンとしての考え方などを吸収し勉強させて頂くには、又とない機会のはずですが、、、とても残念でなりません。その代わり、クラブ協議会後のガバナーを囲んでの懇談会という形で時間を設けております。出来ることでしたら例会後も全員の方に残って頂いて、肩の力を抜いたザックバランな会話・時間を全員で楽しみたいと思いますので、是非積極的なご参加をお願いいたします。

上半期は、当クラブでも予定されていた奉仕活動・会員やご家族を交えた親睦活動等が、全く実施できずに終わってしまうような状況となっております。現況報告書に載せている、今年度の皆さんの考え・行動予定・活動方針などは、残念ながらほとんど繰り延べか中止になっている状態です。各委員長さんをお願いしたいことは、中止になってしまった活動の代替案を模索してほしい、ということです。一例として、対面にて集まって行う例会+リモート形式の例会を行っているクラブもあると聞きます。この環境下でもできるかもしれない！？といった活動案が何かあれば、ガバナーの方からもこの様なやり方でやっているケースありますよ、などと言ったアドバイスも頂けるかもしれません。当日のご参加・ご協力を再度お願い申し上げます。

昨日、商工会のゴルフコンペがあり、相乗りという形でクラブのゴルフ同好会コンペが行われました。石

12月は疾病予防と治療月間

塚利明会員はじめ、幹事の皆さんにおかれましては、様々な制約がある中、企画頂きありがとうございました。当クラブからは4組ほどの参加者であったようです。貴重な親睦の場でした。屋外なので十分に接触を避けられる、健康的、運動不足解消、といった理由からゴルフ場が随分活況のようです。TOPシーズンである10月くらいからこの近辺のゴルフ場も活況を執り戻しつつある旨、聞いております。コンペの後の表彰式などが出来ないため大型コンペなどは行われず、従って知り合い同士の小さな組み合わせに限る、とのことですが、、これから寒気が深まってきますので、屋外で楽しむことが可能かどうか？難しい部分もありますが、三蜜を避けられる、安心して集まれる懇親会・観劇会 などができないものか？親睦委員会の皆さんと今後も模索したいと思います。

株価の上昇だけがクローズUPされる割に実体経済は良い話がほとんどなく、鬱屈した心が晴れない状況ですが、、来年には必ずオリンピック・パラリンピックも開催される、とのこと。2月に第七分区のIM 5月には第2820地区大会の実施 も必ずや行う旨、地区の方からも聞いております。延期された諸行事の再開に希望を持って前を向いていこうではありませんか。

屋内で過ごすことを強いられた外出しづらい環境ですが、座りっぱなし・長い時間のデスクワークが、健康上最も良くない生活習慣だと言われております。なるべく立ち上がり、歩いたりして体を動かされますよう、どうかお身体ご自愛下さいませ。

会員卓話 廣井 信会員



財団委員長を担当させていただいている廣井でございます。今回は会員の皆様よりポリオプラス基金へのご寄付にご協力いただきました。水海道ロータリークラブは、第7分区では例年上位の年次寄付額を達成しており、本年度も皆様のご理解を頂き誠にありがとうございました。

さて、本日は第3波の局面を迎えた新型コロナウイルス感染症についてお話させていただきます。



(スライド2)11月16日現在の本邦の感染状況です。5月25日の緊急事態宣言解除後に第2波、10月1日のGo To トラベル運用開始後に第3波が発生しています。箍を緩めると再び蔓延するという状況です。

(スライド3)茨城県の発生状況ですが、11月15日には40名の感染が確認されました。土浦の夜の街でのクラスター発生が報告されています。



コロナウイルス感染症

- ▶ 風邪症候群 HCov (229E, OC43, NL63, HKU1) 普通感冒の10~15%
- ▶ SARS-CoV SARSコロナウイルスによる重症急性呼吸器症候群 (2002年~2004年)
Severe Acute Respiratory Syndrome
中国広東省 / キクガシラコトドリ 8,422人感染 / 916人死亡
- ▶ MERS-CoV MERSコロナウイルスによる重症呼吸器症候群 (2012年~)
Middle East Respiratory syndrome
サウジアラビア, 韓国 / ヒトコブクダ 2,494人感染 / 858人死亡
- ▶ COVID-19(SARS-CoV-2) SARSコロナウイルスによる重症急性呼吸器症候群 (2019年~)
中国湖北省武漢市 / 不明 35,347,404人感染 / 1,039,406人死亡
(2020年10月27日現在)

Epidemic
Pandemic

(スライド4) 電子顕微鏡像のデータをもとに CG 化した新型コロナウイルス(COVID-19)の画像です。COVID-19 とは「2019年に発生したコロナウイルス感染症 COVID」という意味です。別名として、重症急性呼吸器症候群(SARS)を引き起こすコロナウイルス(Cov)ナンバー(2)が与えられています。実は2002年に今回の新型コロナウイルスに酷似した SARS-CoV-1 が中国広東省で発生しております。

(スライド5) コロナウイルス感染症は、通常の感冒を引き起こす4種のHCov(229E, OC43, NL63, HKU1)が知られています。毎年、普通の風邪の10~15%はコロナウイルスが原因です。ところが重症急性呼吸器症候群を引き起こす特殊なコロナウイルスがあり、これが SARS-CoV、MERS、そして今回の COVID-19(SARS-CoV-2)であります。前2者は比較的感染地域が局限していたためエピデミックと言えますが、今回の新型コロナウイルスはまさに全世界に感染が急速に拡大しパンデミックとなりました。

COVID-19(SARS-CoV-2)の特徴

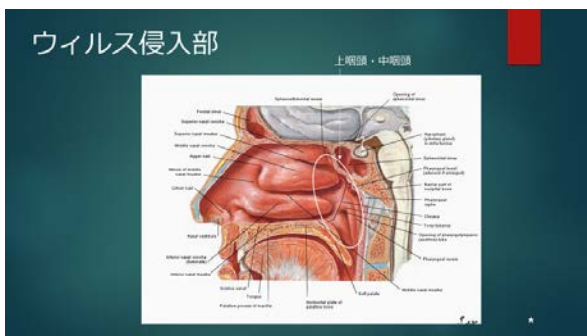
- RNAウイルス
 - 2本鎖RNAウイルス
 - 1本鎖プラス鎖RNAウイルス
 - 1本鎖マイナス鎖RNAウイルス
- 1本鎖プラス鎖RNAウイルス
- スパイクタンパク質はSARS-CoV (2002年~2004年に中国広東省で発生)に類似している
- 細胞への付着性はSARS-CoVよりはるかに強い

新型コロナ感染症の症状

- 潜伏期間は1~12.5日(平均5~6日)
- 通常の“風邪”症状(発熱、咳、頭痛、倦怠感、腹痛下痢などの消化器症状)
- やや特徴的な症状?として味覚異常、嗅覚異常の報告例
- “風邪”は2、3日で症状が軽快するが新型コロナは1週間程度持続する
- SARSやMERSのように重症急性呼吸器症候群へ移行する例がある
- 重症への移行期には激しい呼吸困難の症状が出現する

(スライド6) COVID-19 は RNA ウィルスのうち一本鎖プラス鎖 RNA ウィルスです(ちなみにポリオも一本鎖プラス鎖 RNA ウィルスです)。スパイクタンパク質という突起を持ち標的粘膜に付着しますが、その付着性は SARS-CoV よりはるかに強いと報告されています。

(スライド7) 新型コロナ感染症の症状を示しましたがインフルエンザとの鑑別は困難です。“特徴的な症状”として味覚異常や嗅覚異常が報告されましたが、これらは普通の風邪やインフルエンザでもみられると思います。重要な点は、新型コロナ感染症は重症急性呼吸器症候群へ移行することです。



12月は疾病予防と治療月間

(スライド8) ウィルスは気道から侵入し上咽頭・中咽頭に付着します。そこから体内に侵入すると検体としてのウィルスを採取することは困難になります。

したがって PCR 検査の検体を採取するには次のスライドのように上咽頭・中咽頭を確実に擦過し採取することが重要です。

(スライド9) 図のように上咽頭・中咽頭から検体を採取します。



PCR検査の特徴

- ・ **感度**とは、ウィルス感染しているときに「陽性」と正しく判定する割合
新型コロナウイルスPCR検査の**感度は低い(60~70%)** ⇒ 30~40%は偽陰性
- ・ **特異度**とは、ウィルスがない場合に「陰性」と正しく判定する割合
新型コロナウイルスPCR検査の**特異度は高い(99.7%)** ⇒ 偽陽性は0.3%しかない
- ・ 抗原検査、唾液PCR検査は感度、特異度ともに低く偽陽性、偽陰性が多い

⇒ 100%的中する検査はないので、問診、触診、CT検査などを総合的に判断して診断

(スライド10) PCR 検査件数は第1波と第2波では大きく異なります。PCR 検査は第1波ではクルーズ船のクラスター感染やチャーター機帰国者など、陽性の事前確率が高い母集団に対して行われました。第2波発生以降、保健所を介する帰国者・接触者外来の仕組みは破綻し、民間医療機関での PCR 検査数が増加しました。それに伴い当然陽性者数も増加します。第1波の陽性者年齢分布は50~60歳台が多かったのに対し第2波では20歳台が多くなっています。第3波では分布の偏りが少なくなっています。PCR 検査件数が増えれば陽性者数も増えるという状況です。

(スライド11) PCR 検査の特徴は、感度は低い(60~70%)が特異度は極めて高い(99.7%)ことです。ウィルスがいるヒト100人から正確に検体を採取した場合、正しく陽性と判定されるのは60~70人で、残り30~40人は陰性とでてしまう(偽陰性)。これに対して、ウィルスがないヒト100人から正確に検体を採取した場合、正しく陰性と判定されるのは99.7人で擬陽性は0.3人しか出てこない、ということになります。すなわちPCR検査は検体が正確に採取された場合に、ウィルスにかかっていないヒトを正しく陰性と判定することができるのです。抗原検査や唾液PCR検査は感度、特異度ともに低く偽陽性、偽陰性が多くなります。



感染経路と予防策

飛沫感染	マスク Social Distance 三密(密閉、密着、密接)の回避
エアロゾル感染	マスク 三密(密閉、密着、密接)の回避 換気
接触感染	手洗い アルコール手指消毒 醫物のアルコール消毒

(スライド12) CT 検査は新型コロナ感染症の診断において有用であることが報告されています。スライドはCOVID-19 陽性患者で呼吸器症状が出現していない段階で撮影された CT です。特徴的な肺炎象が無症状の COVID-19 患者にみられることがあり CT は早期診断に有用であると考えられます。

(スライド13) ご存じのように感染経路は飛沫感染、エアロゾル感染、接触感染が挙げられます。飛沫感染において Social Distance を保つことは有効です。飛沫はせいぜい2メートルで地上に落下するからです。しかし、エアロゾル感染においては、もはや Social Distance の有効性は薄れ、何より換気が重要になってきます。接触感染予防には手洗いが最も重要で、アルコールの手指消毒は必ずしも必要ない、と報告する研

12月は疾病予防と治療月間

究者も出てきました。

標準感染防御策 Standard Precautions	感染防御装備 Personal Protective Equipment	感染拡大への対応
		<ol style="list-style-type: none">1. 標準予防策 (Standard Precautions) の継続2. 三密 (密集、密接、密閉) の回避、 エアロゾル感染予防のための換気3. 37.5℃以上の発熱がある場合には “発熱外来”設置の医療機関を受診してください

(スライド14) 感染が強く疑われる患者に接する場合やウイルスのエアロゾル環境内に身を投じる場合は感染防御装備 (P.P.E.) が必要ですが、それ以外の場合は標準感染防御策 (Standard Precautions) で十分と考えられます。一般市民レベルではとにかく、マスク、手洗い、三密の回避を徹底すれば感染拡大を防御できると思います。

(スライド15) 最後に感染拡大への対応として、市民レベルで何をすべきかを確認したいと思います。まずは標準予防策の継続 (マスク、手洗い、うがい)。次に、三密の回避とエアロゾル感染予防のための換気が重要です。そして 37.5℃ 以上の発熱が続く場合は“発熱外来”を設置している医療機関を受診してください。発熱外来では一般外来患者さんと発熱患者さんの接触がないように、動線を分ける、時間帯を分けるなどの対応が必要です。そのため、特定の時間帯と受け入れ人数で運用することが多いので、直来がないように、受診の際には事前に電話で問い合わせをしていただくようお願いいたします。

ご清聴ありがとうございました。

出席報告 松崎隆詞委員長

会員総数	出席者数	欠席者数	出席免除	メイク	出席率
51名	34名	16名	1名	0名	68.00%

ニコニコボックス 石井康弘委員長

入金額 73,000 円 累計 724,000 円

誕生祝御礼《会員》染谷(正)会員

親睦ゴルフ参加の皆様、お疲れ様でした。(その後の懇親会はいただけませんが) 12月9日ガバナー公式訪問です。お忘れなく宜しくお願いします。 北村(英)会員

今日は暖かく過ごしやすいですね。 倉持会員

昨日の商工会コンペに参加の皆様お疲れ様でした。3位入賞いたしました。賞品は松坂牛すき焼き500gでした。 宮代会員

昨日の商工会、ロータリーゴルフコンペお疲れ様でした。 淀名和会員

久しぶりのゴルフで楽しい一日ありがとうございました。 染谷(正)会員

商工会ゴルフコンペに参加してきました。会長にチョコレート取られました。北村会長ニコニコ忘れずに。

齋藤(広)会員

商工会コンペご参加頂きました皆様ありがとうございました。高熱は出ませんでしたか? 青木(清)会員

廣井さん本日は宜しくお願いします。 中山会員

廣井会員本日の卓話宜しくお願い致します。また12月2日の例会は我らSAAの裏柱である瀬戸会員がお休みとの事です。皆様の多大なるご協力を心からお願い申し上げます。 石井会員

12月は疾病予防と治療月間

新型コロナ第3波が勢いを増してます。身近なところでも感染者と接触があったことでPCR検査を受けた者が出てきました。陰性でほっと安心でした！！油断大敵 ご自愛ください。 青木(正)会員
皆さん、コロナ禍の中引き続きお体ご自愛ください。 島田会員
赤い羽根共同募金へのご協力に感謝を申し上げます。 秋田会員
今年もあと1カ月体調に気をつけましょう。 五味会員
名札忘れました。 雨谷・北村(仁) 各会員
前回の例会欠席しました。 小島会員

会報委員会 染谷正美委員長 河合恒芳副委員長 中島成則委員



写真提供者:青木正弘会員