

RI2820地区

水海道ロータリークラブ



2016-2017年度 RI会長
ジョン F. ジャーム 氏

例会予定 5月17日 外部卓話
5月24日 移動例会 地区大会

VOL. 54 No. 33(通算No. 2515)

2017年 5月10日(水) 例会プログラム
点 鐘
君が代・ロータリーソング
ビジター紹介
出席報告
S A A 報告
諸 報 告
幹 事 報 告
会 長 挨 拶
クラブ協議会

2016-2017年度 会 長 齋 藤 広 巳 幹 事 北 村 英 明

創立 1963年9月25日

《例会場・例会日》

〒303-0023 茨城県常総市水海道宝町 2790
常陽銀行水海道支店内 3F
毎週 水曜日 12:30~13:30 ☎0297-22-1251

《事務所》

〒303-0023 茨城県常総市水海道宝町 3386
釜久ビル 3F
Tel0297-30-0875 Fax0297-30-0876

E-mail mitsu-rc@lapis.plala.or.jp
URL <http://www.mitsukaido-rc.jp/>



認証状

- (1) 創立記念日 1963年9月25日
(常陽銀行 水海道支店)
- (2) RI加盟承認 1964年1月28日
- (3) チャーターナイト 1964年5月17日
(県立水海道一高)
- (4) チャーターメンバー34名
(内現在会員数1名)
- (5) 創立当時のガバナー 小野康平氏
- (6) スポンサークラブ 土浦ロータリークラブ
- (7) 特別代表 細野勝久氏
- (8) 所在地域 常総市

4月は母子の健康月間

例会報告 VOL. 54 No. 32 (No. 2514) 4月19日(水)晴れ (司会 瀬戸隆海委員長)

本例会での主な事項

◎会長挨拶

◎月間に因んで 石塚克己会員、大澤 清会員

◎入会式 内村尚史会員

入 会 式 内村尚史会員



前任の本橋同様宜しくお願い致します。

ビ ジ タ ー

米山奨学生 バルガス メサ・シャナットさん(メキシコ)

米山奨学生紹介並びに挨拶



「RI第 2820 地区 2017 学年度米山記念奨学生に贈る言葉」

海老原良夫

今期水海道クラブはメキシコ出身のバルガス メサ シャナットさんを 2 年間受入れることになりカウンセラーとして私が指名されました。私は出席委員会所属ですが、武藤委員長、五木田利明副委員長をはじめクラブ内にはカウンセラーとして実績を積まれた会員が多くおられます。会員の皆様の助言、指導を賜りながら、その任に当たります。

今日、初めてクラブに来訪されたシャナットさん。あなたに私からの初めてのプレゼントを贈ります。それは私が好きな日本語『会うは別れの始めなり』という言の葉です。

シャナットさん、あなたはこの日本語の意味はわかりますか。

シャナットさん、あなたは今日からの 2 年間、毎月一度、私たちのクラブを訪れます。そして 2 年後の或る日、あなたは私たちのクラブに別れを告げて巣立ってゆきます。

シャナットさん、水海道クラブには 52 名の会員がいますよ。今日からの日々、あなたは水海道クラブの会員から、様々な日本語を教えて貰えることになるでしょう、

52 名のクラブの会員それぞれが、あなたに教える 52 通りの、お気に入りの日本語や素敵な音の響きの日本語に出会う日々が待っているのですよ。

シャナットさん、あなたは筑波大学で学んだことを活かして、やがて世界に翔くことでしょう。あなたは自らの努力で新たな地平を切り拓いてゆくことでしょうね。

時は未来。某日。世界のどこかで、あなたは若い日、聞き覚えた日本語の美しい言の葉と、それを教えてくれた水海道クラブのロータリアンの 52 人の顔を、懐かしく思い起こしていることでしょう。そしてホストクラブとして水海道クラブが充てられたことの運命の不思議にも気付くことでしょう。

バルガス メサ・シャナットさん挨拶

こんにちは、これは私の小さなスピーチです。どうぞよろしくお願ひします。皆さん、今日は。



4月は母子の健康月間

私はメキシコから来たシャナットと申します。メキシコシティでグラフィックコミュニケーションデザイン学部を卒業してから五年ぐらい働きました。だけど、いつも日本で勉強したかったから、政府奨学金申請しました。4回ぐらい申請したんですが合格しなくなってしまったんです。それから、韓国政府の奨学金を申請して、ヨンナム大学メディアとコミュニケーションマスターコースを勉強しました。その後、一年ぐらいに研究とデザインインターンとして働きました。筑波大学院の感性情報科学部で研究生として受け入れられたから、日本にきました。最後に、同じ学部の博士プログラムの学生になりました。私の研究のテーマはエコデザインの学習の関係する感情、態度と行動です。どうぞよろしく願いいたします。

誕生祝

《ご夫人》秋田会員

諸報告

親睦活動委員会 石塚利明副委員長

4月8日(土)観劇会ご参加ありがとうございました。

また、今年度最後の事業となりました、5月18日(木)親睦ゴルフコンペ宜しく願いします。

幹事報告 北村英明幹事

週報受理クラブ なし

例会変更通知 竜ヶ崎RC 5月1日(月) 休会 5月15日(月) 午後7時より 甲子亭
牛久RC 5月2日(火) 休会

臨時 理事・役員会

1. ひろ君募金について……46,000円をワンコインより抛出し10万円で送金
2. ガールスカウト育成金……例年通り 5万円
3. 筑波銀行支店長転勤により交代について…本橋美章会員→内村尚史会員
……………承認される……………

会長挨拶 齋藤広巳会長



先週は桜が満開となりました。日曜日には桜吹雪の中ゴルフをしてきました。本当に気持ちが良かったです。シニアのマッチも1回戦、2回戦と勝てたので気持ち良さも倍増でした。

さて前月のロータリーの友のロータリアネットワークで紹介された、行田さくらロータリークラブの樹齢600年シダレザクラ再生プロジェクトをお話します。

私たち行田さくらロータリークラブは、さくらの植樹や行田市内の桜の名所の保全活動を行っています。

昨年、市内で最も樹齢の長い、満願寺のシダレザクラの幹中央部が枯死し、大きく崩れ落ちました。満願寺

のシダレザクラは1835(天保6)年に出された『増補忍名所図会』に「ぞうほおしめいしよずえ 広前に大木の垂桜あり、ひろまえ 垂緑長くたれみどり して花の頃は優艶なり」と記され、樹齢は約600年と推定されています。そこで、樹勢があるうちに保全策を講じなければと、再生プロジェクトを立ち上げました。

日本一のさくら守といわれる京都の造園家、16代目・佐野藤右衛門氏に相談し、現地に三度来ていただき、9月27日には工藤正司行田市長が同席した例会で、卓話をしてもらいました。

その際、崩れ落ちた部分を樹脂で補充して固めるのではなく、炭で補充して竹で樹回りを保護する方が良いとの指導を受けました。

10月17日に雨の中で作業、次いで11月21日に造園業を営む会員が作業し、再生プロジェクトを遂行することができました。今回の事業はプレスリリースし、新聞で取り上げていただきました。今春、無事に多くの

4月は母子の健康月間

花が咲くことを、会員一同期待しています。こんな記事でした。

気に入りましてネットで検索すると、2017年4月の写真がありました。今年も見事に満開の姿を見せています。行田さくらロータリークラブの活動に賛辞を送りたいと思います。

月間に因んで 石塚克己会員・大澤 清会員



母子と健康月間に因んで

世界中の母子の暮らしや生活を改善する RC奉仕プロジェクト

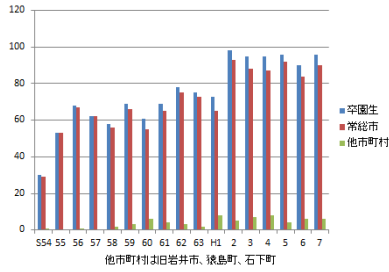
- ①性別による差別人権侵害
- ②経済的理由で多くの女性が疾病を患いやずくんでいる
- ③失業率高、不適切な労働衛生、不十分な医療体制で5歳未満で命を落とす数が年間、700万人以上



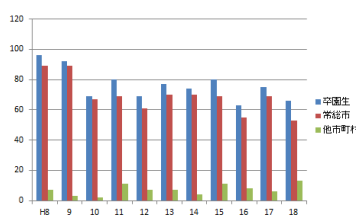
- | | | |
|--------|---------------|------------|
| フィリピン | 外ロ-イースト-タイタイ | ロータリークラブ |
| ナイジェリア | ボトローコートGRA | ロータリークラブ |
| 東アフリカ | ウガンダカンパ | ローターアクトクラブ |
| ハイチ | ハイチ国内ロータリークラブ | |

- 1-出生率・乳幼児数の推移と現状
保育教育施設運営者として 石塚克己
- 2-人口減からみる今後の常総市について
建築設計士・宅地建物取引士
及び常総市議会議員として 大澤 清

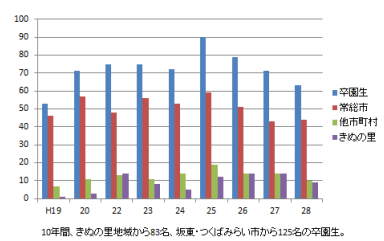
年度別卒園児数と市町村別



平成8年～18年



平成19年～平成28年



常総市内の保育教育施設

| 公立保育所 | 公立幼稚園 | 民間保育園 | 民間認定こども園 | 地域型施設 |
|-----------------|-----------------|------------------|------------------|---------------|
| 第1保育所 定員90名 | 玉砂幼稚園 定員90名 | 石下幼稚園 定員100名 | みつわいど 定員250名 | マチャキキ 定員5名 |
| 第2保育所 定員60名 | 阿部幼稚園 定員110名 | 石下保育園 定員100名 | 二葉こども園 定員130名 | |
| 第3保育所 定員120名 | 新沼幼稚園 定員145名 | 絹西保育園 定員90名 | きめ学園 定員236名 | |
| 第4保育所 定員110名 | 豊田幼稚園 定員90名 | 小貝保育園 定員90名 | | |
| 第5保育所 定員70名 | 遊城幼稚園 定員90名 | さくら保育園 定員100名 | | |
| 第6保育所 定員125名 | | 東さくら保育園 定員80名 | | |
| 合計578名 | 合計528名 | 合計590名 | 合計616名 | 合計8名 |

常総市総施設定員2272名 H28年4月1日 0～5歳児数2825名
2825名 - 2272名 = 553名 ←待機児童か？

553名の乳幼児

幼稚園・保育園に入るまでの3歳未満の乳幼児

- ①祖父母で面倒みる(保育する)
 - ②母親が面倒見る(保育する)※扶養
 - ③産休・育児休暇明けまで、母親が面倒を見る
- 待機児童とは上記3条件が困難である場合をいう

常総市の待機児童は22名
531名の乳幼児が家族の協力の下、家庭内保育をしている

常総市の乳幼児数の推移

| | 0歳 | 1歳 | 2歳 | 3歳 | 4歳 | 5歳 | 合計 |
|--------|-----|-----|-----|-----|-----|-----|-------|
| 平成27年度 | 447 | 480 | 481 | 502 | 512 | 565 | 2,987 |
| 平成28年度 | 429 | 455 | 456 | 481 | 496 | 508 | 2,825 |

各年度4月1日現在
27年度に比べて162名の減少。常総市に何が起こってきたのか？
以下、大澤さんとトントンタッチします。

- ポイント1 子ども子育て支援制度の充実
- ポイント2 人口流出(特に結婚前の人たち)の歯止め
- ポイント3 住宅が建つ地域の掘り起し



ポイント1 子ども子育て支援制度の充実(1)

平成29年2月定例会議 平成29年3月2日に幼児教育支援政策について、本会議で一般質問させて頂きました。質問の趣旨・当市の待機児童問題の現状周知、当市の対策案と考えを引き出す、保育士の処遇改善策、人への投資提案、施設整備についてなど。

- *市長答弁(常総市での考え、要約)
- ・待機児童問題は喫緊の課題である。
- ・待機児童問題の背景については、少子高齢化・女性の活躍・世帯収入の減少・定住促進対策に関連している。
- ・保育士養成やスキルアップ等の人への投資は必要。
- ・常総市単独あるいは近隣行政との連携や、制度設計を作りたい。

ポイント1 子ども子育て支援制度の充実(2)

ポイント2 人口流出(特に結婚前の人たち)の歯止め

乳幼児数を増加させるには、若年夫婦世帯の定住促進や、大学や就職で市外への転出者を故郷に戻す等の政策立案が必要である。

Q 今の常総市で歯止めをかけられるか？
A 無理…。

Q どうすれば？



ポイント3 住宅が建つ地域の掘り起し

注目点:常総市の優位性の一つに、工業団地が多く、そして飽和状態にある。しかしながら、勤務者の多くは近隣市在住者である。(統計は未確認)

*まとめ(私が目指すところ)

コンパクトシティ、コンパクトヴィレッジ

- 「小さな拠点」、コンパクトシティは、いずれも人口の中心部への集約化
- コンパクト化は各自治体の内部のみならず、自治体を超えた圏域単位でも実施するように誘導されている
- その主な手段として、公共施設の再編・統廃合が用いられている

ご清聴誠に有難うございました。

石塚克己・大澤 清

4月は母子の健康月間

出席報告 五木田利明副委員長

| 会員総数 | 出席者数 | 欠席者数 | 出席免除 | メイク | 出席率 |
|------|------|------|------|-----|--------|
| 52名 | 35名 | 17名 | 0名 | 6名 | 78.85% |

ニコニコボックス 青木英男委員長

入金計 ¥32,000 累計 ¥1,563,100

誕生祝御礼《ご夫人》秋田会員

これからお世話になります。 内村会員

米山奨学生のバルガス メサ・シャナットさんようこそ。筑波銀行内村支店長宜しく申し上げます。石塚さん、卓話よろしく。 斎藤会員

観劇会、お疲れ様でした。親睦委員会の皆様、大変御苦労様でした。 北村(英)会員

親睦委員会の皆様観劇会お世話になりました。楽しかったです。 松崎会員

観劇会大変お疲れ様でした。 大澤会員

親睦委員会の皆様、観劇会ご苦労様でした。 青木(清)会員

親睦委員会の皆さん、ご苦労様でした。 染谷(秀)会員

親睦委員会の皆さん、ご苦労様でした。楽しかったです。 鈴木(邦)会員

過日の観劇会大変お疲れ様でした。お世話になりました。 五木田(裕)会員

観劇会にご参加いただきましてありがとうございました。 石井委員長代理 石塚(利)会員

今年度米山奨学生「バルガス メサ・シャナット」を会員の皆様どうぞよろしく願い申し上げます。

海老原会員

本日も卓話になりました。大澤さんとタッグで行います。 石塚(克)会員

石塚次年度、大澤さん、卓話宜しく。 瀬戸会員

早退します。 染谷(正)会員

しばらく休んでしまいました。海中で2時間講師をしてきました。 白井会員

観劇会欠席しました。 島田会員

例会欠席しました。 草間・山野井 各会員

会報委員会 亀崎徳彦委員長 福田克比古副委員長 白井 豊委員

地区研修・協議会

4月23日(日) 於:つくば国際大学



4月は母子の健康月間

4月26日(水) 移動例会

於: 糀屋



金原亭馬生 師匠



会員の皆様、楽しいひと時をお過ごしいただけましたでしょうか。

お疲れ様でした。