

RI2820地区

# 水海道ロータリークラブ



2016-2017年度 RI会長  
ジョン F. ジャーム 氏

例会予定 3月29日 休会  
4月 5日

VOL. 54 No. 30(通算No. 2512)

2017年 3月22日(水) 例会プログラム

点 鐘  
ロータリーソング  
ビジター紹介  
出席報告  
S A A 報告  
諸 報 告  
幹 事 報 告  
会 長 挨 拶  
外 部 卓 話 土井義行様

2016-2017年度 会 長 斎 藤 広 巳 幹 事 北 村 英 明

創立 1963年9月25日

《例会場・例会日》

〒303-0023 茨城県常総市水海道宝町 2790  
常陽銀行水海道支店内 3F  
毎週 水曜日 12:30~13:30 ☎0297-22-1251

《事務所》

〒303-0023 茨城県常総市水海道宝町 3386  
釜久ビル 3F  
Tel0297-30-0875 Fax0297-30-0876

E-mail [mitsu-rc@lapis.plala.or.jp](mailto:mitsu-rc@lapis.plala.or.jp)  
URL <http://www.mitsukaido-rc.jp/>



認証状

- (1) 創立記念日 1963年9月25日  
(常陽銀行 水海道支店)
- (2) RI加盟承認 1964年1月28日
- (3) チャーターナイト 1964年5月17日  
(県立水海道一高)
- (4) チャーターメンバー34名  
(内現在会員数1名)
- (5) 創立当時のガバナー 小野康平氏
- (6) スポンサークラブ 土浦ロータリークラブ
- (7) 特別代表 細野勝久氏
- (8) 所在地域 常総市

## 3月は水と衛生月間

例会報告 VOL. 54 No. 29 (No. 2511) 3月15日(水)雨のち曇り (司会 瀬戸隆海委員長)

### 本例会での主な事項

◎会長挨拶

◎米山奨学生卓話 アミン・タンジラさん

### ビジター

米山奨学生 アミン・タンジラさん

### 委 嘱 状



地区大会登録委員会  
瀬戸隆海会員

### ライラ修了証



石井康弘会員

### 幹 事 報 告 北村英明幹事

週報受理クラブ なし

例会変更通知 竜ヶ崎RC 4月4日(火)→4月8日(土)11時30分より ホテルニューオータニ  
牛久RC 4月3日(月)午後7時より 牛久シャトー内キャン

### 会 長 挨 拶 齋藤広巳会長



職業奉仕という言葉がトーンダウンしているように感じる最近のロータリーですが、今月のロータリーの友 国際協議会リポートで職業奉仕に関わるものを探すと、「ロータリーはいろいろな専門職、ビジネスに携わっている人から構成されており、その多様な経験、知識を生かしてさまざまな活動を行っています」の3行だけでした。

7年前の2010年の国際協議会リポートでは、今回ひときわ目立ったことは職業奉仕に関するスピーチが3つもあり、職業奉仕を強調、その重要性を紹介しています。

後に(2012年-13年度)RI会長となる田中作次ロータリー財団管理委員(第2770地区 埼玉県 八潮RC)は、「1920年代後半の世界大恐慌時においても、職業倫理基準をもつロータリアンが経営する会社は倒産から免れるか、あるいは他社と比較して被害が少なかったという報告もあり、昨今の世界的経済不況の中で、あらためて私たちロータリアンが職業奉仕の理念に真剣に取り組むもつとも適切な時期とも言えます。職業奉仕における法令順守、高い倫理的水準の推進とその実践は自ずと人と人との信頼につながり、仕事にも人間関係にも社会にも良い結果をもたらしていきます。それがロータリーでの職業奉仕の最もユニークな特徴です。

ほかの団体には類のないこの理念を、地区やクラブを通じてすべてのロータリアンに強調し続けていくなら、人に問われて、ロータリーの魅力はと言えば、胸を張って職業奉仕である、と近い将来多くのロータリアンが答えるようになるでしょう。ロータリー特有の職業奉仕を推奨・強調し、実践すれば、未来におけるロータリーのさらなる発展を約束する原動力となるはず」と、その重要性を語りました。

RI理事で、ブラジル人のアントニオ・アラジュ氏は、「職業奉仕はロータリーの特質です。ロータリーがほかの組織と一線を画しているのは、この奉仕部門があるからです。職業を通じての奉仕が欠けてないほど必要とされている

## 3月は水と衛生月間

この世界で、ロータリーの存在理由は、まさに職業奉仕にあると言っても過言ではありません。ロータリーのこの概念を共有しているロータリアンは、互いの性格や考え方の相違はさておき、責任をもって倫理的行動を取るというビジョンを語り、模範を自らが示すことによって、日々の行動や決定の中で一貫して職業奉仕の概念を実施することができるよう、互いに助け合っているのです」と話し始め、自分の身近な例を紹介しました。

3人目に演壇に立った RI 理事で、アメリカ人のトーマス M.ソーフィンソン氏は、「職業奉仕に従事するには、3つの要素があると私は考えます。その第一は、私たちの職業能力を生かして、恵まれない人々に奉仕することです。第二は、職業を通じて、未来のリーダーを育成することです。そして第三は、自分の職業の中で、また職業の枠を超えて、高潔性をはぐくみ、推進していくことです」と述べ、「職業奉仕はロータリーに不可欠です。職業奉仕こそ、ほかの奉仕団体や人道的組織にない、ロータリーならではのユニークは特徴です。しかし、私たちが最大の成果をもたらすには、全員が自分たちの職業能力を生かし、未来のリーダーを育成し、職業生活においても、またロータリアンとしても、一貫して高潔性を求め、また自らがそれを示していかなければならないのです」と結びました。

職業奉仕がトーンダウンしてきたロータリー、これからどんな変化をするのでしょうか！

### 外部卓話 米山奨学生 アミン・タンジラさん



現在の研究内容  
アミン タンジラ

#### 内容

- 研究内容を決めたきっかけ
- 現在の研究
- 結果
- 結論
- これからの計画

#### 研究内容を決めたきっかけ

- 目的:癌の研究
- バングラデシュは学部レベルで研究するきっかけがない
- 留学に決めた
- 留学先 ——— 日本
- 筑波大学 ——— 英語で生物学



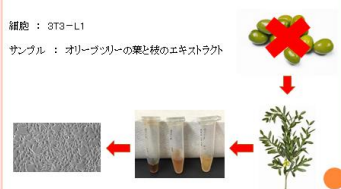
#### 研究を目的とした理由

- 脂肪細胞の研究
- 世界で現在10%以上の人々が肥満であること
- 毎年280万人の死
- 心血管疾患、糖尿病、癌



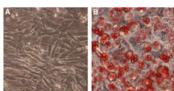
#### 脂肪細胞にオリーブブリーエキストラクトの効果

細胞：3T3-L1  
サンプル：オリーブブリーの葉と枝のエキストラクト



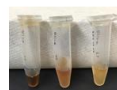
#### 3T3-L1細胞

- マウス胎児線維芽細胞が脂肪細胞様細胞へ分化誘導できること
- 簡便かつ低コスト
- 物質代謝や肥満症の研究

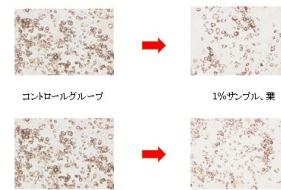


#### オリーブブリーサンプル

- 抗酸化作用やコレステロール値を下げる
- 抗炎症作用
- 抗菌・抗ウイルス作用



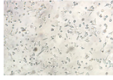
#### 結果



## 3月は水と衛生月間

これからの計画

- 糖尿病に関する研究
- ラットインスリンノーマ細胞RINm5F



RINm5F細胞



### 出席報告 五木田利明副委員長

会員総数	出席者数	欠席者数	出席免除	メーク	出席率
52名	38名	14名	0名	11名	94. 23%

### ニコニコボックス 大澤 清副委員長

入金計 ￥26,000 累計 ￥1,472,100

誕生祝御礼 鈴木(旦)会員

ユキちゃん、卓話宜しくお願いします。 斎藤・染谷(秀) 各会員

まだまだ寒い日が続きますネ！御身体にご自愛下さいませ。 北村(英)会員

米山奨学生のユキさん、これからもがんばってください。本日の規約改正委員会、宜しくお願い致します。

石塚(克)会員

今日は、米山ユキちゃん最後の例会出席です。一年間ご苦労様でした。 武藤会員

ユキさん、卒業おめでとう。 瀬戸会員

ユキさん、本日卓話お願い致します。水海道RCでの1年間を今後のために活かしてください。期待してまいります♡ 石井会員

ユキさん、卓話楽しみにしてます。 大澤会員

早退致します。 島田会員

例会欠席しました。 大塚会員

先週欠席しました。 五木田(裕)会員

会報委員会 亀崎徳彦委員長 福田克比古副委員長 白井 豊委員