

R I 第 2820 地区

水海道ロータリークラブ

2009-2010年度 テーマ

増やそう 新しい仲間たち！
開こう 未来への扉を！



2009-2010 年度 R I 会長
ジョン・ケニー

次回例会予定 4月28日 振替休会(地区大会)
5月12日 PETS、地区協議会報告

VOL. 47 No. 33 (通算No. 2235)

2010年4月21日(水)例会プログラム

点 鐘

ロータリーソング

ビジター紹介

出席報告

SAA報告

諸 報 告

幹事報告

会長挨拶

外部卓話 常総市長 長谷川典子様



「夜桜と光の帯 大平下駅」

写真提供: 古河市在住 和久知寛様

2009 - 2010年度

会長 田上 秀雄

幹事 武藤 康之

創立 1963年9月25日

例会場・例会日

〒303-0023 茨城県常総市水海道宝町 2790

常陽銀行水海道支店内 3F

毎週 水曜日 12:30 ~ 13:30 0297-22-1251

事務所

〒303-0023 茨城県常総市水海道宝町 3386

釜久ビル 3F

0297-30-0875 Fax0297-30-0876

E-mail mitsu-rc@lapis.plala.or.jp

URL <http://www.mitukaido-rc.jp/>

4月は雑誌月間です

THE WEEKLY REPORT

例会報告 Vol.47 No.32 (No.2234) 4月14日(水)晴れ (司会 斎藤広巳委員長)

本例会での主な事項

会長挨拶

外部卓話 (株)日本設計情報技術センター部長

遠藤栄治様

ピジター

ガバナー補佐 川北恵一郎様(龍ヶ崎中央RC)

龍ヶ崎中央RC 会長 川上 勉様

龍ヶ崎中央RC 幹事 横山善英様

守谷RC 会長 片桐武美様

卓話者 (株)日本設計情報技術センター部長 遠藤栄治様

誕生祝

配偶者 秋田会員 熊谷会員

ガバナー補佐挨拶



こんにちは。IM、GSE受入ありがとうございました。GSEにつきましては、地区大会の日に次の分区へ無事引き渡す事ができました。

分区の状況ですが、現在の会員数が211名です。課題も残っており調整している段階です。あと3ヶ月頑張りますので宜しくお願いします。

諸報告

親睦活動委員会 山野井周一委員長

親睦ゴルフコンペのお知らせ

5月13日(木) 水海道ゴルフクラブにおいて

詳細につきましては、後程FAXを送らせて頂きます。多数のご参加お待ちしております。宜しくお願いします。

国際奉仕委員会 倉持功典副委員長

4月9日(金)に、GSEの方達と築地市場見学、東京銀座東新ロータリークラブの例会出席、増上寺、六本木等に行ってきました。



幹事報告 武藤康之幹事

週報受理クラブ 竜ヶ崎RC

例会変更通知 竜ヶ崎RC 4月27日(火)休会

- 理事会の報告
1. 新会員水海道ゴルフクラブ支配人 亀崎徳彦氏
 2. 新旧委員長会議 6月9日(水)午後6時より
 3. 6月23日(水)さよならパーティー 6月30日(水)休会

4月は雑誌月間です

THE WEEKLY REPORT

会長挨拶 田上秀雄会長



皆さん、こんにちは。

ガバナー補佐の川北恵一郎様、龍ヶ崎中央RC 会長の川上 勉様、龍ヶ崎中央RC 幹事の横山善英様、守谷RC 会長の片桐武美様、(株)日本設計情報技術センター部長の遠藤栄治様ようこそいらっしゃいました。会員一同心よりご歓迎申し上げます。

遠藤様には後ほど卓話をしていただきますのでよろしくお願いいたします。

また先週末に土浦で行われた地区大会にたくさんの方々にご参加いただき誠にありがとうございました。

9日にはGSE研修生の方々と共に築地市場を視察していただきました。国際委奉仕委員会の穂戸田委員長はじめ委員会の方々朝早くからご苦勞様でした。

さて今月は雑誌月間です。RIの公式機関誌『ザ・ロータリアン』および世界31の地域雑誌の購読と、活用促進に役立つプログラムを実施する月間です。『2007年手続要覧』の「ロータリークラブ定款」の「第14条 ロータリーの雑誌」では、各会員は、会員身分を保持する限りRIの機関雑誌、またはRI理事会から本クラブに対して承認ならびに指定されている地域的なロータリー雑誌(日本では『ロータリーの友』)を購読しなければならない、と定めています。今月は特に ロータリーの雑誌『ロータリーの友』などに対する会員の認識を深め、それによってロータリーの情報の普及を図るよう努めたいと思います。

外部卓話 「スリランカの子供達の就学を援助する会」の活動紹介

(株)日本設計情報技術センター部長 遠藤栄治様



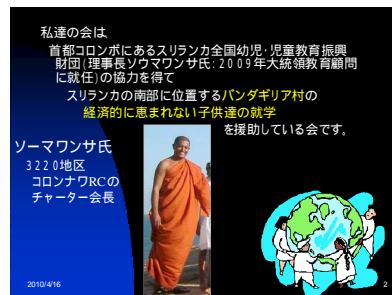
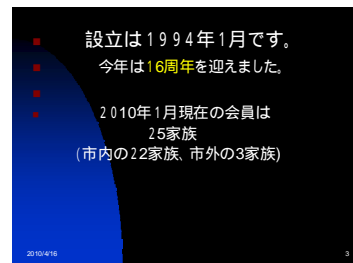
1 スリランカの子供達の就学を援助する会の設立趣旨

私たちの会は、スリランカ国の経済的に恵まれない子供達へ就学に必要な援助を行うため1994年1月に有志で設立した民間ボランティア団体です。設立趣旨は教育を受ける機会に経済的な理由から恵まれない子供達に、既製の大きな国際援助機関による間接的な

援助を行うのではなく、私たちが直接、目に見えるやり方で援助を行う方法として自ら会を設立して賛同する会員を集め会費により教育資金の直接援助を行うとともに、もって同国の文化・経済の向上に貢献できる人材を育てることを目的としています。

2 スリランカ国とは

インド洋に浮かぶ島国「スリランカ民主社会主義共和国(旧セイロン国)」は、面積約65000km²(北海道の約0.8倍)人口約2100万人で多数派のシンハラ人約75%。タミル人約20%その他ムーア人等の多民族国家です。第二次世界大戦後イギリスより独立し、紅茶と宝石の産出で有名ですが宗教(仏教とヒンズー教)・民族闘争から昨年5月までの内戦では約6万人がなくなったと言われている国です。現在では、内戦が終結し民族和解による国づくりが進められています。既に農地開放が済んでいること等もあって、小国ながら援助次第では今後の発展が大いに期待される国のひとつとなっています。第2次世界大戦後、戦勝国側からの日本に対する戦後賠償請求の放棄にも当時のスリランカ大統領ジャヤワルデネの助力が大きかった事でも、日本国にとって忘れてはならない大切な国となっています。



4月は雑誌月間です THE WEEKLY REPORT

3 私たちの活動状況

スリランカへ向けての活動

定期的な就学金援助

会員から月額千円を集めて定期的に子供達に現金援助を行い、経済的な面から就学環境の改善を進めています。

教育環境整備改善を図るための特別援助

県や市及び他のボランティア団体等から補助金や寄付を頂き、教育に必要な機器や図書等の学ぶため必要な補助教材の整備に要する費用を援助しています。

守谷市内に向けての活動

市民訪問団の派遣

設立時からこれまで計7回、守谷市民をスリランカに派遣し、子供達との交流を図っています。

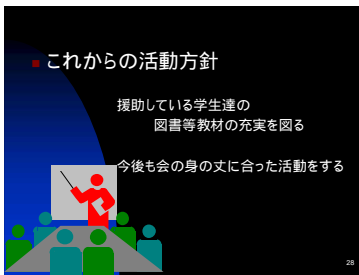
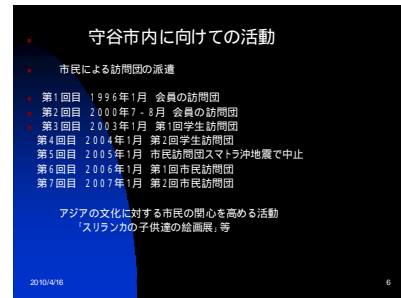
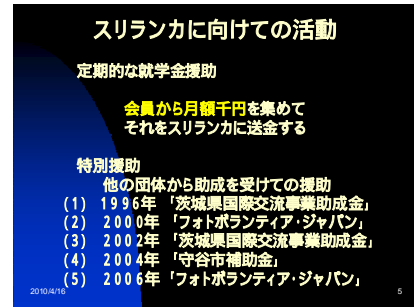
アジア文化に対する関心を高める活動

スリランカの子供達の絵画展等の開催

4 これからの活動方針

図書教材の整備等のハード面から支援する。

今後も会の身の丈にあった息の長い子供達への教育資金援助を行う。



出席報告 (福田克比古委員長)

会員総数	出席者数	欠席者数	賜暇	メーク	出席率
53名	42名	11名	0名	11名	100.00%

ニコニコボックス 北村英明副委員

入金計 ￥59,000 累計 ￥1,787,000

誕生祝御礼 配偶者 秋田・熊谷 各会員

IM、GSE、大変お世話になりました。6月10日の分区親睦ゴルフもよろしく！ 龍ヶ崎中央RC様

川北ガバナー補佐、川上会長、横山幹事、遠藤栄治様、片桐会長、本日も苦勞様です。 田上会員

川北ガバナー補佐御一行様ご苦勞様です。 鈴木(豊)会員

川北ガバナー補佐、ようこそお越し頂きました。 松村会員

4月は雑誌月間です

THE WEEKLY REPORT

龍ヶ崎中央の横山さん、先週は真夜中にわざわざありがとうございました。 倉持会員

ロータリーの友に写真が載りました。 大串会員

ロータリーの友に写真が載りました。またゴルフコンペで“ラン”を頂きました。 青木(清)会員

水海道ロータリークラブ親睦ゴルフ大会、5月13日水海道ゴルフクラブです。参加宜しくお願い致します。

山野井会員

地区大会、ご苦労様でした。 武藤・染谷(秀)・石塚(幸) 各会員

地区大会お疲れ様でした。 熊谷・北村(英) 各会員

地区大会、お世話になりました。 五木田(裕)会員

地区大会勉強になりました。 五木田(益)会員

片桐会長、遠藤さん、今日は卓話宜しくお願いします。 石塚(克)会員

早退させて頂きます。 海老原会員

欠席が続きました。 秋田会員

地区大会欠席しました。 鈴木(勝)・斎藤 各会員

例会欠席しました。 二本松会員

その他 横山会員

会報委員会

染谷正美委員長

秋田政夫副委員長

石塚幸一郎委員

地区大会写真集

平成22年4月10日・11日 土浦市民会館



<宇宙飛行士、毛利さんの講演会写真は撮影禁止のため、掲載を控えます>

4月は雑誌月間です
THE WEEKLY REPORT



地区大会参加お疲れ様でした。