

RI 第2820地区

# 水海道ロータリークラブ



アジュガ



弘経寺にて撮影

撮影者: 倉持孝幸氏 常総市羽生町在住



夢をかたちに

2008-09年度 RI会長

李 東建

2008-09年度 会長テーマ

確かな絆で未来へ

VOL. 46 No.34 (通算No.2195)

4月22日(水)

2008 2009年度 会長 秋田 政夫 幹事 染谷 正美

創立 1963年9月25日

例会場・例会日

〒303-0023 茨城県常総市水海道宝町 2790

常陽銀行水海道支店内 3F

毎週 水曜日 12:30 ~ 13:30

0297-22-1251

事務所

〒303-0023 茨城県常総市水海道宝町 3386

釜久ビル 3F

0297-30-0875

Fax0297-30-0876

E-mail [mitsu-rc@lapis.plala.or.jp](mailto:mitsu-rc@lapis.plala.or.jp)

URL <http://www.mitukaido-rc.jp/>

# THE WEEKLY REPORT

## 2009年4月22日(水)例会プログラム

点鐘  
ロータリーソング  
ビジター紹介  
出席報告  
SAA報告  
諸報告  
幹事報告  
会長挨拶  
外部卓話 茨城県議会議員 五木田良一様



## 表紙 花の説明

- 紫蘇(しそ)科。
- 学名 *Ajuga reptans* (アジュガ)  
*Ajuga nipponensis* (十二単)
- 開花時期は、4/10頃～5/5頃。  
(アジュガ)
- 「アジュガ」は、「十二単」の園芸品種。  
小さい青紫色の花が階層になって咲く。  
別名は  
「西洋十二単(せいようじゅうにひとえ)」  
「西洋金瘡小草(せいようきらんそう)」

**例会報告 Vol.46 No.33 (No.2194) 4月8日(水)晴れ (司会 北村英明委員長)**

### 本例会での主な事項

会長挨拶 秋田政夫会長

外部卓話 大和エネルギー株式会社

入会式

東京営業所 所長 島本富夫様

## ビジター

大和エネルギー株式会社 東京営業所 所長 島本富夫様  
つくば支店 神坂俊憲様

## 誕生祝

配偶者 石塚(克)会員(3月)

## 入会式 五木田裕一会員



只今ご紹介頂きました、五木田と申します。山崎会員と同じ不動産鑑定士ということで、山崎事務所でご指導頂きました。昭和43年に水海道に生まれましたが、高校から外に出たため地域に関しましては疎いところがあります。皆様のお力添えを頂きながら頑張りたいと思います。  
今後とも宜しくお願いします。

# THE WEEKLY REPORT

## 幹事報告 (染谷正美幹事)

週報受理クラブ 竜ヶ崎RC  
例会変更クラブ 竜ヶ崎RC 4月28日(火)休会

## 会長挨拶 秋田政夫会長



皆様こんにちは。本日卓話をさせていただきます「大和エネルギー(株)東京営業所長 島本富夫様」お忙しい中おいで下さいまして有難うございます。どうぞ宜しくお願いします。

そして、本日より水海道ロータリー会員となりました五木田裕一会員をクラブ一同心よりご歓迎申し上げます。また、推薦会員の山崎善市会員には改めて御礼感謝を申し上げますと共に宜しくご指導のほどお願いいたします。

なお、五木田会員の職業分類は、不動産鑑定士、委員会はSAA所属とさせていただきます。

先週の理事会報告をさせていただきます。クラブ協議会でのご意見を参考にさせていただき協議の結果、ボーイスカウト水街道第一団からの団委員2名のクラブからの選出要請の件につきましては「不採択」となりました。尚、今後も今まで通りの育成支援をしていきます。以上です。

さて、5日、日曜日は平和に桜の花見を楽しんで中、一方では北朝鮮のミサイルが飛来し、あわただしい何かバランスの悪い一日でした。

そして、今月はロータリー雑誌月間です。

ロータリー会員は誰もが国際ロータリーの機関紙、あるいは国際ロータリー理事会が承認、指定された地域的ロータリー雑誌を講読しなければならないと、定款細則に謳われています。すなわち購読することが義務化されています。

この地域的ロータリー雑誌とは日本で言えば「ロータリーの友」であり、世界的には「ザ・ロータリアン」を含めて32のロータリー雑誌が発刊されています。ロータリアンを結ぶロータリー雑誌として、ロータリーが幅広い奉仕をするために自分のクラブは基より自分の地区、世界中のクラブ活動やロータリアンを知るためにもこれらの雑誌を通して情報を入手し、クラブ繁栄の手段の一つにもなります。ロータリーの雑誌の始まりは、最初に1911年に「ザ・ナショナル ロータリアン」として創刊されました。その後、1912年の第3回国際大会で「ザ・ロータリアン」に改められ現在に至っています。当時、購読者数は3千人でした。現在は50万人と言われていいます。全て横文字英語のために日本人には不向きなのかなと思われます。

ロータリーの友は1953年1月に創刊され、当時は3,300部でしたが現在は116,000部の発刊となっています。また、ロータリーの友が公式地域雑誌に指定されたのは1980年でした。そして、この公式地域雑誌には国際ロータリーから幾つかの承認規定があります。

1点は、必ずザ・ロータリアンから毎月指定された記事を掲載すること。(RI指定記事)

2点は、7月号の表紙にはその年度RI会長の顔姿写真を掲載すること。(RI本部から送られてきたものに限る)

3点は、委員会の構成と広告の掲載量についての規制です。

また、ロータリーの友については、左側から開けると縦書きとなり、右側から開けると横書きとなっています。創刊当時は全て横書きだったそうでしたが、その後アンケートにより俳壇や歌壇を掲載することにより横書きでは都合が悪い欄ができたために縦書きページにしました。(1972年1月)

横書きはRIの方針や地区、クラブの活動の紹介、ロータリーの公式行事の紹介から構成されており、縦書きでは会員のコミュニケーションの場、基礎知識を広める場として各ロータリアンの投稿が中心となっています。是非、ロータリー会員の義務としてよく愛読されますようお願いいたします。

THE WEEKLY REPORT

外部卓話 大和エネルギー株式会社 東京営業所 所長 島本富夫様

“エネルギーコスト低減・環境機器事業について”



社会動向① 改正省エネルギー法

**旧法**

工場・事業場ごとのエネルギー管理

- 第一種：3,000kl以上
- 第二種：1,500kl以上

(義務)

- ・ EPC-管理者や管理員の選任
- ・ 定期報告書、中長期計画書の提出を工場、事業場単位で行う。

**新法**

事業者全体としてのエネルギー管理

- 特定事業者：1,500kl以上

(義務)

- ・ EPC-管理統括者とEPC-管理企画推進者をそれぞれ1名選任。
- ・ 定期報告書、中長期計画書の提出を企業単位で行う。
- ・ 特定連鎖化事業者にも規制範囲

工場・事業場単位から企業単位へ

工場  
対象  
1,600kl

事業場  
対象外  
400kl

営業所  
対象外  
300kl

エネルギー使用量を平成21年4月から1年間記録する。

↓  
対象範囲に該当する。

↓  
エネルギー使用状況届出書を平成22年度に経済産業局へ届出

工場  
対  
1,000kl

事業場  
対  
400kl

営業所  
対  
300kl

1,500kl ≤ 1,000kl + 400kl + 300kl

社会動向② 東京都環境確保条例の改正について

	旧制度	新制度
● 環境影響評価書の削減	対象施設義務	排出量の削減義務と排出量の削減の導入
● 計画書等の作成、提出、公表	「地球温暖化対策計画書」「地球温暖化対策計画書」「地球温暖化対策計画書」の提出・公表 (排出年度により異なる届出方式)	毎年度、計画と状況報告書「地球温暖化対策計画書」として提出・公表 (毎年従前提出する書類を簡便式に統一)
● 環境影響評価書の削減(年間)削減	自己申告による報告	設備稼働時間の「特徴」を報告書「削減」に報告し削減の進捗を報告します。
● 体制整備	● 削減対策の推進的対応を担う「次世代EPC」の選任 ● 一定規模以上の排出事業者	主任 努力義務  必要 義務
● 削減率が不十分	EPC-削減対策に協力する努力義務	左に加え「特定排出事業者」として排出事業者として削減対策を計画化する義務
● その他必要な手続等を移行させた場合	動否、違反事実の公表	義務不足量×最大1.3倍の削減を要するよう措置あり。違反の届出は違反事実の公表/罰金が否も不足量を減らし対象事業者への費用を削減/罰金
	動否、違反事実の公表	動否、違反事実の公表に加え、罰金

社会動向③ 太陽光発電などの創エネルギー支援

(海外)

アメリカ・・・グリッドコネクト政策を撤回し、創EPC分野に雇用機会を期待。大規模電力発電設備や大規模太陽光発電設備のための設備改修を検討。

ドイツ・・・太陽光発電で発生した電気を一定金額で買取の制度(FIT制度)を実施中。この制度のおかげで、ドイツは、太陽光発電の設置量が日本を追い越した。

(国内)

日本・・・京都議定書のコミット(1990年比 7%削減)が難しい状況で、現在は増加傾向であり、約束期間(2006年~12年)までに7%削減を行う必要がある。国の政策として、住宅向けの太陽光発電設備に再助成する方針を打ち出した。来年度には住宅・公営向けに買取の制度を実施する動きもある。ただ産業用(企業向け)は縮小傾向にあり、民間企業のCO2削減は厳しい状況にある。

弊社の事業について

ESCO事業・設備事業(リニューアル・新エネルギー利用施設・環境配慮型施設)・設備商品事業		
創エネルギー 省コスト	省エネルギー・省コスト 設備保守	省資源・省コスト 設備保守
<ul style="list-style-type: none"> <li>・ 大規模な発電事業</li> <li>・ 太陽光発電事業</li> <li>・ 小規模な発電事業(風力発電等)</li> <li>・ MIP・FIT・FIT+O</li> <li>・ 電力買取/売電</li> <li>・ 太陽光発電(住宅用)</li> <li>・ 太陽光発電(小規模)</li> </ul>	<ul style="list-style-type: none"> <li>・ EPC(設計・施工・維持)の見える化</li> <li>・ EPC(設計・施工・維持)の見える化</li> <li>・ O&amp;M(保守・点検・修理)</li> <li>・ 特別責任受託型設備</li> <li>・ 高効率空調設備</li> <li>・ LED照明器具</li> <li>・ 高効率ボイラー</li> <li>・ 省エネ設備の導入</li> <li>・ 省エネ設備の導入</li> <li>・ 省エネ設備の導入</li> <li>・ 省エネ設備の導入</li> </ul>	<ul style="list-style-type: none"> <li>・ EPC(設計・施工・維持)</li> <li>・ EPC(設計・施工・維持)</li> <li>・ EPC(設計・施工・維持)</li> <li>・ EPC(設計・施工・維持)</li> <li>・ EPC(設計・施工・維持)</li> <li>・ EPC(設計・施工・維持)</li> <li>・ EPC(設計・施工・維持)</li> <li>・ EPC(設計・施工・維持)</li> <li>・ EPC(設計・施工・維持)</li> <li>・ EPC(設計・施工・維持)</li> </ul>

ESCO事業内容(エネルギーサービスカンパニー)

ESCO事業とは  
ESCO: Energy Service Company  
「省エネルギー省マナー」をESCO事業者の負担で、お客様にエネルギーサービスとして包括的に提供するビジネスです。

当社がESCO事業者として行う業務  
省エネルギー省マナーに関するエネルギー診断、方策導入のための設計・施工、導入設備の保守・運転管理、事業資金の調達等の包括的なサービス・コンサルタント業務

省エネルギー効果の保証  
省コスト効果の保証  
環境負荷低減効果の保証

ESCO利益は事業者の、お客様の省エネルギーメリットの一部から報酬として享受いたします。

出席報告 (青木清人副委員長)

会員総数	出席者数	欠席者数	賜暇	メイク	出席率
51名	41名	10名	0名	11名	100.00%

# THE WEEKLY REPORT

ニコニコボックス(横山 修SAA)

入金計 ¥48,000 累計 ¥1,743,000

誕生祝御礼 配偶者 石塚(克)会員  
宜しく願い申し上げます。 五木田(裕)会員  
新入会員、五木田裕一さんを宜しく。 山崎会員  
五木田裕一会員、宜しく願いします。 秋田会員  
五木田裕一さん、入会おめでとございます。 武藤会員  
大和エネルギー、島本所長様ご講演宜しく願いします。 北村(英)会員  
地区大会記念ゴルフにてシニア部門優勝致しました。 北村(仁)会員  
地区ゴルフコンペに参加し、ドラコン賞頂きました。 斎藤会員  
4月に入り、例会も数えられるようになりました。 染谷(正)会員  
孫が生まれました。 大串会員  
休みが続きました。ロータリーを忘れかけましたが、また宜しく願いします。 石塚(克)会員  
ゴルフ場の桜は満開です。 福谷会員  
春本番です。楽しみましょう。 青木(正)会員  
五木田様宜しく願いします。 横山会員  
例会欠席しました。 福田・鈴木(勝)各会員

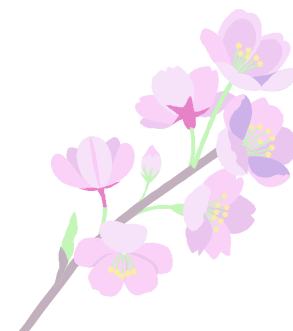
会報委員会 青木正弘委員長 上野 博副委員長

## 地区大会写真集

平成21年4月11日・12日 於:土浦市民会館



# THE WEEKLY REPORT



お疲れ様でした。